



Engelsprechstunde

Channeling - Beratungen -
Seminare

Günther Wiechmann

www.guentherwiechmann.de

info@guentherwiechmann.de

Der energetische Körper, Teil II

Hier ist Uriel, das Licht Gottes

Geliebtes Wesen, heute fahre ich fort mit den Erklärungen zu Deiner energetischen Existenz. Nachdem ich beschrieben habe, wie Dein physischer Körper mit dem feinstofflichen verbunden ist, werde ich nun auf weitere Verbindungen eingehen.

Über Deine eigene Person hinaus bist Du energetisch mit Deinem Umfeld, der Welt oder dem Universum verbunden. Hierin ist unter Anderem sowohl Deine Schöpferkraft, als auch das begründet, was ihr als gegenseitige Anziehung bezeichnet.

Über diese Verbindung bist Du zur aktiven Gestaltung des Lebens fähig, durch Blockaden oder Trennung wirst Du zum Spielball oder zur abhängigen Marionette der `Mächtigen`.

Es ist vorrangig eine Frage des Bewusstseins, ob das Leben durch Ängste oder die Gestaltungskräfte und Liebe geprägt ist. Wer stets nach Außen schaut und dort die Ursache für eigene Probleme sieht, baut an der Kontaktstelle energetische Blockaden auf. Wie ich schon beschrieb, Energie ist Bewusstsein in Bewegung. So findet ein permanenter Austausch, eine ständige Interaktion statt.

Dieser Strom von Energie bleibt Eurem Tagesbewusstsein meist verborgen, doch sind Euch die hervorgerufenen Effekte bekannt.

Erinnerst Du Dich daran, wie sich die Welt verändert, wenn Du verliebt bist? Das Licht ist heller, Sorgen treten in den Hintergrund, die Farben sind leuchtender und die Menschen lächeln Dir auf der Straße zu. Und kennst Du das Gefühl, im Fluss zu sein, wenn sich alles von selbst fügt, das Leben leicht und angenehm ist?

In solchen Zeiten bietest Du der Energie keinen Widerstand. Wenn Du Dich `im Fluss` fühlst, fließt die Energie durch Dich hindurch.

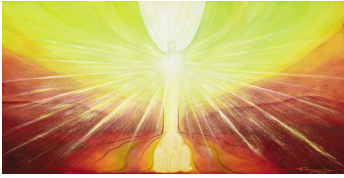
Und es gibt Zeiten, in denen `alles schief geht`, wo nichts gelingen mag, wo es Andere auf Dich abgesehen haben, wo Dich scheinbar keiner mag, da hast Du Dich vom Fluss der Energie getrennt.

Dazu kann es viele verschiedene Gründe geben, gute und weniger gute. Doch es geht nicht darum zu werten, sondern zu verstehen, wo die Unterbrechung ist.

Wenn sich eine Seele dazu entschlossen hat, einmal tief in die Trennung zu gehen, ist das vollkommen in Ordnung, denn auch diese Erfahrung kann für die seelische Entwicklung sehr wichtig sein.

Doch wenn Du Dich dabei soweit verlierst, dass Andere über Dich und Dein Leben entscheiden, ist Selbstbesinnung und Heilung angebracht. Heilung jedoch ist, wie Du bereits erfahren hast, die Wiederherstellung des ungehinderten Flusses der Energie. Wenn Du einmal erkannt hast, dass es eine energetische Verbindung zwischen Dir und der Welt gibt, kannst Du beginnen, diese bewusst zu nutzen.

Ich erklärte bereits, wie Deine verschiedenen Körper energetisch über die Chakren verbunden sind. Sie sind die wichtigen Schaltstellen zwischen Deinen feinstofflichen und dem physischen Körper.



Engelsprechstunde

Channeling - Beratungen -
Seminare

Günther Wiechmann

www.guentherwiechmann.de

info@guentherwiechmann.de

Deine Chakren haben jedoch noch weitere Funktionen, die über das Persönliche hinausreichen. Jedes Deiner Chakren kannst Du Dir auch wie ein Sinnesorgan vorstellen, das jeweils bestimmte, besondere Eigenschaften hat.

Wie Deine Sinnesorgane auch, unterliegen die Chakren nicht, bzw. nur eingeschränkt Deiner bewussten Kontrolle, sondern sie passen sich den Umständen entsprechend selbständig an. So wie Du auch Deine Ohren nicht `abstellen` kannst, weil sie eine wichtige Lebensversicherung sind, kannst Du Deine Chakren nicht so einfach öffnen und schließen wie Deine Augen.

Auch ist es für Deine Chakren so, wie für Deine physischen Sinnesorgane; wenn eines ausfällt, sensibilisiert, bzw. verstärkt sich dafür ein anderes, um die Einschränkung bestmöglich auszugleichen.

Die Funktionalität des Körpers bleibt so erhalten, doch die Energetik ist häufig nachhaltig gestört.

Über die Chakren verbindest Du Dich mit der Umwelt und tauschst Energie aus.

Mit dem Wurzelchakra, Öffnung nach unten, stehst Du mit Mutter Erde in Verbindung, und über das Scheitelchakra, Öffnung nach oben, mit dem göttlichen Ganzen.

Wenn diese beiden Chakren blockiert sind, fehlt Lebensenergie, denn über diese Chakren wird der Mensch mit der dunklen Energie der Erde Yin, und hellem Licht des Himmels Yang gespeist. Beide sind sowohl für den Energiezufluss, als auch für einen harmonischen Ausgleich unverzichtbar.

Die anderen Chakren haben die Öffnungen nach vorn und hinten, über sie stehst Du im Austausch mit Deiner Welt. Jedes Chakra dient dabei sowohl als Sender, als auch als Empfänger. Im freien, gesunden Zustand öffnen und schließen sich die Chakren soweit, wie es der jeweiligen Situation angemessen ist. Du kannst es Dir in etwa so vorstellen, wie z.B. auch die Augen sich an die Lichtverhältnisse und die Entfernung zu einem Objekt anpassen. Auch dies geschieht, ohne dass Du etwas dafür tun musst.

Gibt es in einem Chakra Blockaden, Verunreinigungen oder Besetzungen, wird diese Funktion gestört, was zu Unsicherheit, Fehleinschätzungen und unangemessenem Verhalten führen kann.

Da alle Chakren als Einheit funktionieren, übernehmen nun andere Chakren die Aufgabe des gestörten Chakras teilweise mit. Dadurch kommt es jedoch zu Verschiebungen, die im Kontakt stören können.

Wenn z.B. ein Herzchakra durch ungelöste alte Verletzungen blockiert ist, kann bei der betreffenden Person das Chakra im Solarplexus die Aufgaben mit übernehmen. Nun kommt es zu einer Verschiebung in den persönlichen Beziehungen, und dort, wo es eigentlich um Liebe geht, kommen nun Themen wie Macht, Kontrolle und Einflussnahme, Themen des dritten Chakras in den Vordergrund.

Dies geschieht ohne bewusste Absicht der betroffenen Person, die sich lediglich darüber wundert, dass sie immer an die `falschen Partner` gerät. Die Partner halten sie vielleicht für kontroll-, oder eifersüchtig, manipulativ oder machtbesessen.

Die Ursache für dieses Problem in der Partnerschaft ist eine Energieflussstörung, die natürlich nichts mit Schuld zu tun hat, die jedoch geheilt werden kann.



Engelsprechstunde

Channeling - Beratungen -
Seminare

Günther Wiechmann

www.guentherwiechmann.de

info@guentherwiechmann.de

Dieses kleine Beispiel mag Dir helfen, mit Urteilen und Schuldzuweisungen in Zukunft zurückhaltender zu sein, denn diese schaffen nur neue Probleme für Dich Selbst. Wenn Du jedoch alles, was Du als Störung von Außen erlebst, dazu nutzt, um die innere Resonanz aufzulösen, bewegst Du Dich in Richtung Heilung und Freiheit. Alles ist energetisch verbunden, entspringt der einen Quelle des Seins, und doch bist Du einzigartig und frei in Deinem Willen und Deinen Entscheidungen. Verbinde Dich mit Mutter Erde und dem göttlichen Licht, bitte die geistige Welt um Unterstützung und heile Dich Selbst!

Ich segne Dich mit der bedingungslosen Liebe der Quelle allen Seins

Ich bin Uriel